

5. GIACCA CON ROMBI



Difficile

Taglie S (M)

Misure

Busto 94 (102) cm

Lunghezza 66 (70) cm

OCCORRENTE

20 (22) gomitoli di filato **ZARA PLUS** (Filatura di Crosa) 100% pura lana extrafine merino superwash (70 m/50 gr) col. n. 404 (mandorla)

Un paio di ferri n. 6

Un paio di ferri n. 5,5

Un ferro ausiliario.

Un ago da lana con punta arrotondata.

Segna-maglie.

8 alamari.

CAMPIONI

22 m. e 24 ferri: = 10 cm a punto treccine lavorato con i f. n. 6.

14 m. a punto rombi = cm 6

PUNTI IMPIEGATI

Maglia tubolare. Maglia rasata rovescio. Coste 2/2.

Per l'esecuzione dei punti base vedere L'ABC del lavoro a Maglia.

2 m. incr. a destra: lav. a dir. la seconda m. del f. sinistro prendendola da davanti la prima m. e senza far scendere le m. dal f., lav. a dir. la prima m. e far scendere entrambe le m. dal f. sinistro.

3 m. incr. a destra: mettere 1 m. in sospeno sul f. ausil. dietro al lavoro, 2 dir. e lav. a rov. la m. in sospeno.

3 m. incr. a sinistra: mettere 2 m. in sospeno sul f. ausil. davanti al lavoro, 1 rov. e lav. a dir. le 2 m. in sospeno.

4 m. incr. a sinistra: mettere 2 m. in sospeno sul f. ausil. davanti al lavoro, 2 dir. e lav. a dir. le 2 m. in sospeno.

Punto treccine (si lavora su un n. di m. multiplo di 4 + 2):

1° f. (dir. del lavoro): * 2 m. incr. a destra, 2 m. rov. *, rip. sempre da * a * fino alle ultime 2 m., term. con 2 m. incr. a destra.

2° f. (rov. del lavoro): * 2 rov., 2 dir. *, rip. sempre dal * a * fino alle ultime 2 m., term. con 2 rov.

Rip. sempre il 1° e il 2° f.

Punto rombi: si lavora su 14 m. seguendo lo schema e la legenda. Rip. sempre dal 1° al 20° f. dello schema.

ESECUZIONE

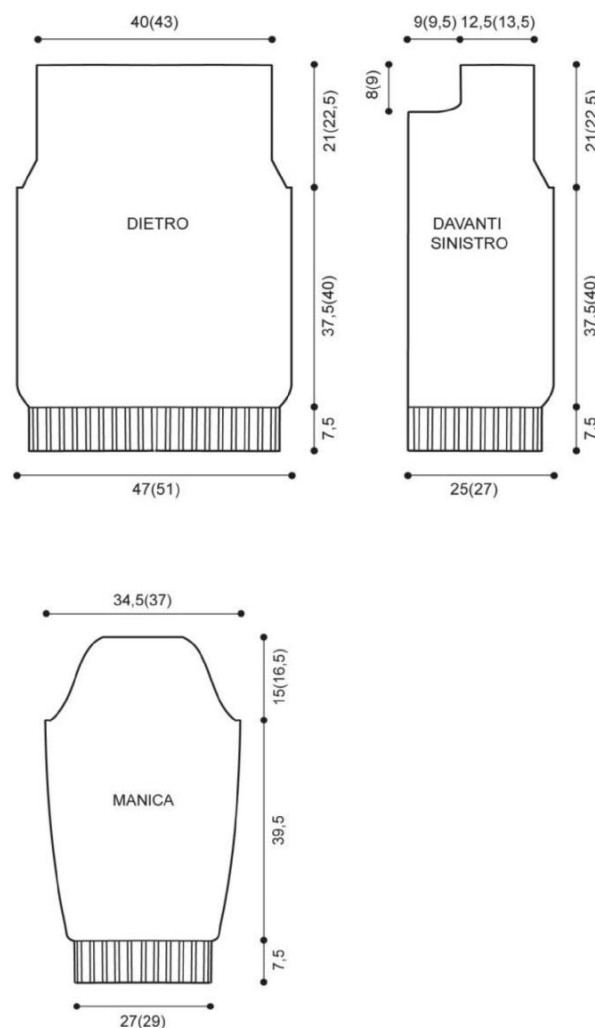
Dietro: con i f. n. 5,5 avv. 104 (112) m.; per il bordo lav. 4 f. a m. tubolare, poi a coste 2/2, iniziando con 2 rov., 2 dir. e lasciando 1 viv. ai lati. A cm 7,5 di alt. tot., dopo aver lavorato un f. sul rov., pros. con i f. n. 6 e impostare il lavoro come segue: 1 viv., 2 m. a m. rasata rov., 98 (106) m. seg. a punto treccine, 2 m. a m. rasata rov., 1 viv. A cm 45 (47,5) di alt. tot., dopo aver lavorato un f. sul rov., per lo scalfio manica, ai lati intrecc. 3 m., poi ogni 2 f., intrecc. ancora 2 m. per 2

volte, 1 m. per 1 (2) volte [= 88 (94) m.]. A cm 21 (22,5) dall'inizio dello scalfio manica, dopo aver lavorato un f. sul rov., intrecc. tutte le m.

Davanti sinistro: con i f. n. 5,5 avv. 56 (60) m. e lav. il bordo come il dietro. A cm 7,5 di alt. tot., dopo aver lavorato un f. sul rov., pros. con i f. n. 6 e impostare il lavoro come segue: 1 viv., 2 m. a m. rasata rov., 18 (22) m. a punto treccine, 14 m. seg. a punto rombi, 18 m. a punto treccine, 2 m. a m. rasata rov., 1 viv. A cm 45 (47,5) di alt. tot., dopo aver lavorato un f. sul rov., per lo scalfio manica, a destra intrecc. 3 m., poi ogni 2 f., intrecc. ancora 2 m. per 2 volte 1 m. per 1 (2) volte [= 48 (51) m.]. A cm 13 (13,5) dall'inizio dello scalfio manica, dopo aver lavorato un f. sul dir., per lo scollo, intrecc. 10 (11) m. all'inizio del f. e 10 m. dopo i 2 seg. [= 28 (30) m.]. A cm 21 (22,5) dall'inizio dello scalfio manica, dopo aver lavorato un f. sul rov., intrecc. tutte le m.

Davanti destro: lav. come il davanti sinistro, ma in modo simmetrico.

Manica: con i f. n. 5,5 avv. 60 (64) m. e lav. il bordo come il dietro. A cm 7,5 di alt. tot., dopo aver lavorato un f. sul rov., pros. con i f. n. 6 e impostare il lavoro come segue: 1 viv., 2 m. a m. rasata rov., 54 (58) m. a punto treccine, 2 m. a m. rasata rov., 1 viv. A cm 12 di alt. tot. per lo sbieco della manica, aum. ai lati, all'interno della prima e dell'ultima m., 1 m., poi 1 m. ogni 8 f. per altre 7 (8) volte (su ogni lato lav. alternando sempre per 2 volte consecutive 1 aum. intercalato a dir. a per 2 volte consecutive 1 aum. intercalato a rov.) [= 76 (80) m.] e sulle m. aumentate pros. il punto treccine. A cm 47 di alt. tot., dopo aver lavorato un f. sul rov., per l'arrotondamento della manica, ai lati intrecc. 3 m. e pros. intrecciando ancora, ogni 2 f., 2 m. per 2 volte, poi pros. diminuendo ai lati, all'interno della prima e dell'ultima m., 1 m. nel corso del 1° f. sul dir. seg. e 1 m. ogni 2 f. per altre 11 (13) volte (a destra lav. 2 m. ins. a dir. per dim. 1 m. a dir. o 2 m. ins. a rov. per dim. 1 m. a rov., a sinistra 1 acc. per dim. 1 m. a dir. o 2 m. ins. a rov. per dim. 1 m. a rov.). Al termine intrecc. ai lati 2 m. ogni 2 f. per 3 volte [= 26 (28) m.]. A cm 62 (63,5) di alt. tot., dopo aver lavorato un f. sul rov., intrecc. tutte le m.



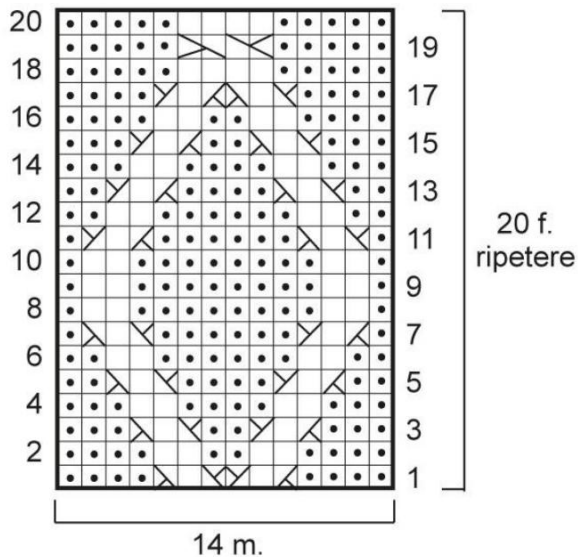
CONFEZIONE E RIFINITURE

Cucire le spalle. Per il collo, con i f. n. 5,5 riprendere 96 (104) m. lungo lo scollo; lav. 14 f. a coste 2/2, iniziando il 1° f. f. con 1 viv., 2 rov. e terminando con 2 rov., 1 viv.; completare il collo con 4 f. a m. tubolare e chiudere le m. con l'ago a punto maglia. Per il bordo di apertura destro, con i f.




n. 5,5 riprendere 148 (156) m. lungo il lato di apertura e del collo; lav. 6 f. a coste 2/2, iniziando il 1° f. f. con 1 viv., 2 rov. e terminando con 2 rov., 1 viv.; completare il bordo con 4 f. a m. tubolare e chiudere le m. con l'ago a punto maglia. Lav. il bordo di apertura sinistro come il destro, eseguendo 8 occhielli nel 2° f., il primo dopo le prime 5 m., il 2° dopo 14 (18) m. e gli altri distanti 18 m. l'uno dall'altro. Per ogni occhioello intrecc. 2 m. e riavviarle a nuovo nel f.

seg. Cucire i fianchi, chiudere e montare le maniche. Attaccare i bottoni in corrispondenza degli occhielli.

SCHEMA PUNTO ROMBI



LEGENDA

- 1 dir. sul dir. del lavoro, 1 rov. sul rov.
- ◻ 1 rov. sul dir. del lavoro, 1 dir. sul rov.
-  4 incr. a sinistra: mettere 2 m. in sospeno sul ferro ausiliario davanti al lavoro, 2 dir. e lav. a dir. le 2 m. in sospeno.
-  3 incr. a destra: mettere 1 m. in sospeno sul ferro ausiliario dietro al lavoro, 2 m. dir. e lav. a rov. la m. in sospeno.
-  3 incr. a sinistra: mettere 2 m. in sospeno sul ferro ausiliario davanti al lavoro, 1 m. rov. e lav. a dir. le 2 m. in sospeno.