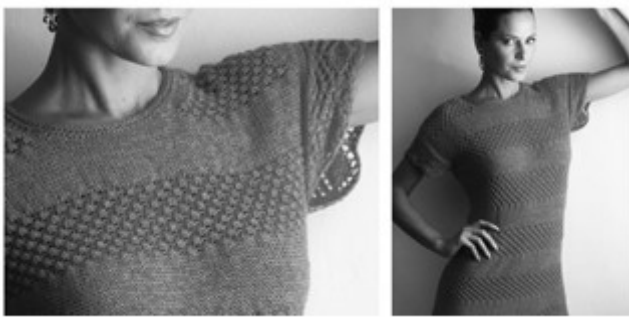


## 21. Vestito corallo



**Difficile**

### Taglie

Small (Medium)

### Misure

**Busto** 86 (94) cm

**Lunghezza** 74 (80) cm

### OCCORRENTE

5 (6) gomitoli di filato CHAMPAGNE (Filatura di Crosa) 50% cashmere, 25% seta shappe, 25% lana superfine merino, (240 m/20gr) col. n. 15 **(A)** (corallo)

6 (8) gomitoli di filato NIRVANA (Filatura di Crosa) 100 % lana extrafine merino superwash mercerized, (340 m/25 gr) colore n. 18 **(B)** (rosso) Un paio di ferri n. 3,5

Un ago da lana con punta arrotondata Segna-maglie

### CAMPIONE

23 m. e 28 ferri: = 10 cm a righe fantasia lavorate con i f. n. 3,5 e 1 filo col. A e 2 fili col. B uniti insieme.

### PUNTI IMPIEGATI Maglia rasata

**rovescio. Legaccio.**

Per l'esecuzione dei punti base vedere L'ABC del lavoro a Maglia.

**3 m. in 1 m.:** nella stessa m. lav. 1 dir., 1 rov. e 1 dir.

**Punto mora** (si lavora su un n. di m. multiplo di 4): 1° f. (dir. del lavoro): a rov.

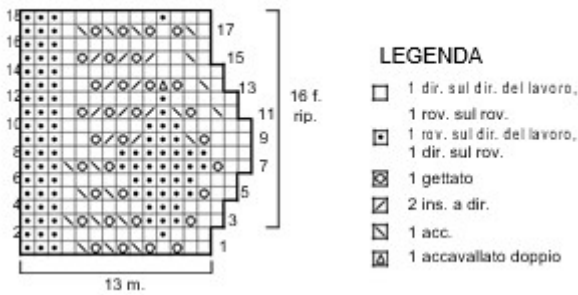
2° f. (rov. del lavoro): \* 3 m. in 1 m., 3 ins. a rov. \*, rip. sempre da \* a \*. 3° f. (dir. del lavoro): a rov.

4° f. (rov. del lavoro): \* 3 ins. a rov., 3 m. in 1 m., \*, rip. sempre da \* a \*. Rip. sempre dal 1° f.

**Nota:** nel corso dell'esecuzione, eseguendo le dim. o gli aum. indicati, aver cura di pareggiare sempre le 3 m. in 1 m. con le relative 3 ins. a rov., quando questo non è possibile, lav. le eventuali m. in esubero a m. rasata rov.

**Punto pizzo:** si lavora su 13 m. di base seguendo lo schema e la legenda. Completato il 18° f. rip. sempre dal 3° al 18° f.



**PUNTO PIZZO**


**Righe fantasia:** si lavorano alternando \* 16 f. a m. rasata rov., 18 f. a punto mora \*, rip. sempre da \* a \*.

**Nota:** il capo è realizzato con 1 filo col. A e 2 fili col. B uniti insieme.

**ESECUZIONE**

**Dietro:** con i f. n. 3,5 avv. 106 (116) m. e impostare il lavoro come segue: 3

(4) m. a m. rasata rov., lav. a righe fantasia fino alle ultime 3 (4) m., term. con 3 (4) m. a m. rasata rov.

A cm 15 (17) di alt. tot., dopo aver lavorato un f. sul rov., per i fianchi, dim. ai lati, all'interno delle prime e delle ultime 2 m., 1 m., poi 1 m. ogni 4 f. per 11 volte (a destra 2 ins. a rov. ritorte, a sinistra 2 ins. a rov.) [= 82 (92) m.]. A cm 36 (39) di alt. tot., dopo aver lavorato un f. sul rov., aum. ai lati, all'interno delle prime e delle ultime 3 m., 1 m., poi 1 m. ogni 4 f. per altre 8 volte (lav. 1 aum. intercalato a rov.) [= 100 (110) m.].

A cm 74 (80) di alt. tot., dopo aver lavorato un f. sul rov., per le spalle, intrecc. ai lati, 11 (12) m. ogni 2 f. per 3 volte.

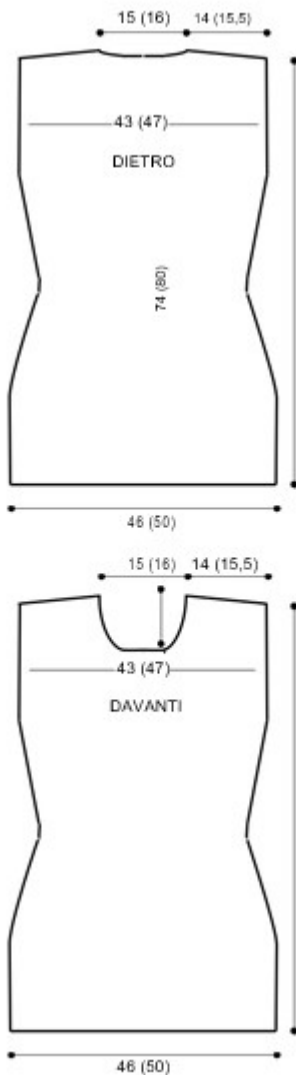
Contemporaneamente al 2° intreccio delle spalle, per lo scollo, intrecc. le 12 (16) m. centrali e proseguire le due parti separatamente, intrecciando a lato dello scollo, 11 m. dopo 2 f.

**Davanti:** lav. come il dietro fino a cm 66 (71) di alt. tot., dopo aver lavorato un f. sul rov.

Per lo scollo, intrecc. le 18 (20) m. centrali, e proseguire le due parti separatamente, diminuendo a lato dello scollo, all'interno di 2 m. dal margine dello scollo, 1 m. ogni 2 f. per 8 volte (sul lato sinistro dello scollo lav. 2 ins. a rov., sul lato destro 2 ins. a rov. ritorte); lav. a m. rasata rov. le 3 m. a lato dello scollo [= 33 (36) m. per ogni spalla].

A cm 74 (80) di alt. tot., dopo aver lavorato un f. sul rov., per le spalle, intrecc. ai lati 11 (12) m. ogni 2 f. per 3 volte.





**Bordo inferiore:** con i f. n. 3,5 avv. 13 m. e lav. 256 (288) f. a punto pizzo. Intrecc. tutte le m.

**Bordo giromanica:** con i f. mm 3,5 avv. 5 m. 1° f. (dir. del lavoro): 2 dir., 3 rov.

2° f.: 3 dir., 1 rov., 1 aum. intercalato a rov., 1 rov.

3° f.: 1 dir., 1 aum. intercalato a dir., lav. a dir. fino alle ultime 3 m., term. con 3 rov.

4° f.: 3 dir., lav. a rov. fino all'ultima m., term. con 1 aum. intercalato a a rov., 1 rov.

Rip. questi ultimi 2 f. ancora 2 volte e rip. il 3° f. F. seg.: 3 dir., a rov. le m. seg.

F. seg. (dir. del lavoro): pros. a punto pizzo. Lav. 80 f. a punto pizzo.

F. seg. (dir. del lavoro) f. con dim. sul dir.: 1 dir., 1 acc., lav. le m. seg.

F. seg.: f. con dim. sul rov.: lav. fino alle ultime 3 m., term. con 2 ins. a rov. ritorte, 1 rov.

Rip. questi ultimi 2 f. ancora 3 volte.

Lav. 1 f. con dim. sul dir. Intrecc. le 5 m. rimaste.

### CONFEZIONE E RIFINITURE

Cucire la spalla sinistra.

Per il bordo scollo, con i f. n. 3,5 ripr. a dir., 35 (39) m. lungo lo scollo del dietro, 55 (62) m. lungo lo scollo di davanti [= 90 (101) m.]; lav. 3 f. a legaccio e intrecc. tutte le m.

Cucire i lati del bordo e la spalla destra.

Cucire i fianchi, lasciando un'apertura di cm 19 (20,5) di alt. per i giromanica.



Cucire il margine dir. dei bordi delle maniche lungo le relative aperture lasciando liberi i cm 0 (1,5) nella parte inferiore.

Cucire il lato dir. del bordo inferiore lungo la base del davanti e del dietro, iniziando dalla cucitura di un fianco.

Cucire le estremità del bordo.

