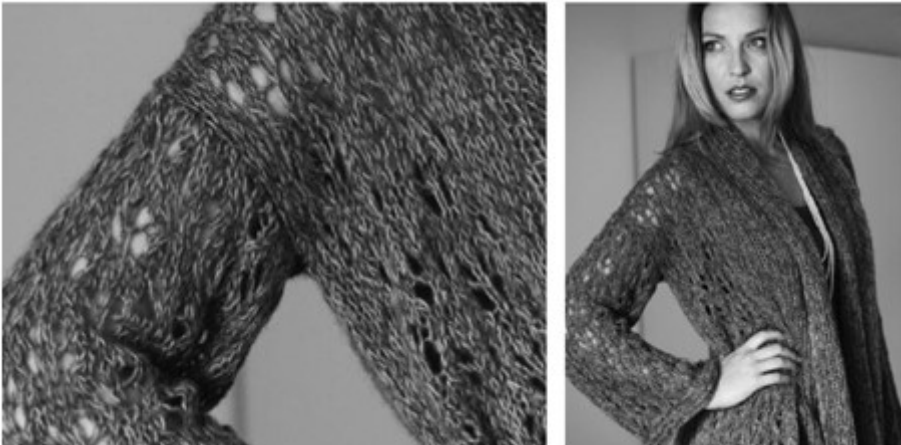


13. Cardigan traforato



Facile

Taglie

Small (Medium)

Misure

Busto 114 (122) cm

Lunghezza 66 (70) cm

OCCORRENTE

4 (5) gomitoli di filato CHAMPAGNE (Filatura di Crosa) 50% cashmere, 25% seta shappe, 25% lana superfine merino (240 m/20gr) col. n. 19 **(A)** (beige)

4 (5) gomitoli col. n. 16 **(B)** (verde) Un paio di ferri n. 7

Un ago da lana con punta arrotondata Segna-maglie

CAMPIONI

14 m. e 16 ferri = 10 cm a punto traforato lavorato con i f. n. 7 e un filo col. A e un filo col. B uniti insieme.

PUNTI IMPIEGATI Coste 1/1. Maglia rasata. Legaccio.

Per l'esecuzione dei punti base vedere L'ABC del lavoro a Maglia.

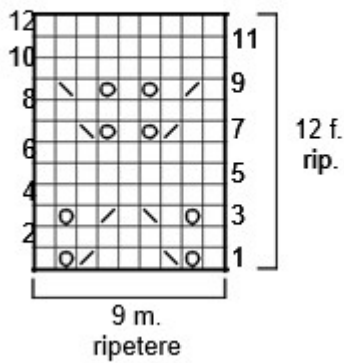
Punto traforato: si lavora su un n. di m. multiplo di 9 seguendo lo schema e la legenda. Per il dietro rip. le 9 m. del motivo per 9 volte, per il davanti rip. le 9 m. del motivo per 2 volte, per la manica rip. le 9 m. del motivo per 6 volte; Rip. sempre dal 1° al 12° f. dello schema.





Coste perlate: (si lavorano su 3 m.):

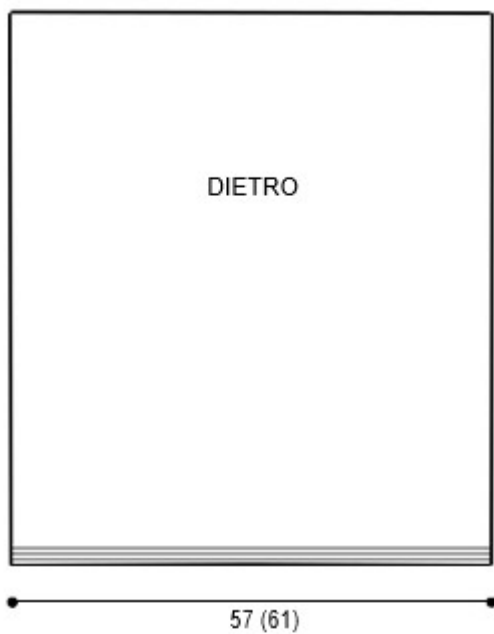
1° f. (dir. del lavoro): 1 dir., 1 m. passata a rov., 1 dir. 2° f.: 1 m. passata a rov., 1 dir., 1 m. passata a rov. Rip. sempre il 1° e il 2° f.

NOTA: il cardigan è realizzato con un filo col. A e un filo col. B uniti insieme.



PUNTO TRAFORATO

LEGENDA

-  1 dir. sul dir. del lavoro, 1 rov. sul rov.
-  1 gettato
-  2 ins. a dir.
-  1 acc.


ESECUZIONE

Dietro: con i f. n. 7 avv. 80 (86) m. e, per il bordo, lav. 6 f. a legaccio. Pros. impostando il lavoro come segue: 4 (7) m. a m. rasata, 72 m. a punto traforato, 4 (7) m. a m. rasata.

A cm 66 (70) di alt. tot., dopo aver lavorato un f. sul rov., intrecc. tutte le m.

Davanti sinistro: con i f. n. 7 avv. 26 (29) m. e lav. il bordo come il dietro. Pros.



impostando il lavoro come segue: 4 (7) m. a m. rasata, 18 m. a punto traforato, 4 m. a m. rasata.

A cm 66 (70) di alt. tot., dopo aver lavorato un f. sul rov., intrecc. tutte le m.

Davanti destro: lav. come il davanti sinistro, ma in modo simmetrico.

Manica: con i f. n. 7 avv. 58 (62) m. e lav. il bordo come il dietro.

Pros. impostando il lavoro come segue: 2 (4) m. a m. rasata, 54 m. a punto traforato, 2 (4) m. a m. rasata.

A cm 42 (44) di alt. tot., dopo aver lavorato un f. sul rov., intrecc. tutte le m.

Bordo apertura e scollo: con i f. n. 7 avv. 40 m. e impostare il lavoro come segue:

3 m. a coste perlate, 37 m. a coste 1/1, iniziando il 1° f. con 1 rov., 1 dir.

A cm 152 (160) di alt. tot., dopo aver lavorato un f. sul rov., intrecc. tutte le m.

CONFEZIONE E RIFINITURE

Cucire le spalle.

Attaccare le maniche, cucire i sottomanica e i fianchi.

Cucire il lato sinistro del bordo lungo il lato di apertura del davanti destro, lungo lo scollo del dietro e lungo il lato di apertura del davanti sinistro.

